

แบบสรุปผลการดำเนินงานตามประเด็นตรวจราชการและนิเทศงานกรณีปกติ

ปีงบประมาณ 2559 จังหวัดราชบุรี

เขตบริการสุขภาพที่ 5 รอบที่ 1 วันที่ 10-12 กุมภาพันธ์ 2559

คณะที่ 1. การพัฒนาสุขภาพตามกลุ่มวัยและระบบควบคุมโรค

หัวข้อที่ 1. การบริหารงานส่งเสริมสุขภาพและป้องกันโรคตามกลุ่มวัย

1.1 การพัฒนาตามกลุ่มวัย 1.1.3 กลุ่มเด็กวัยรุ่น

1. สถานการณ์ปัจจุบัน/Baseline Data/แนวโน้มของปัญหา

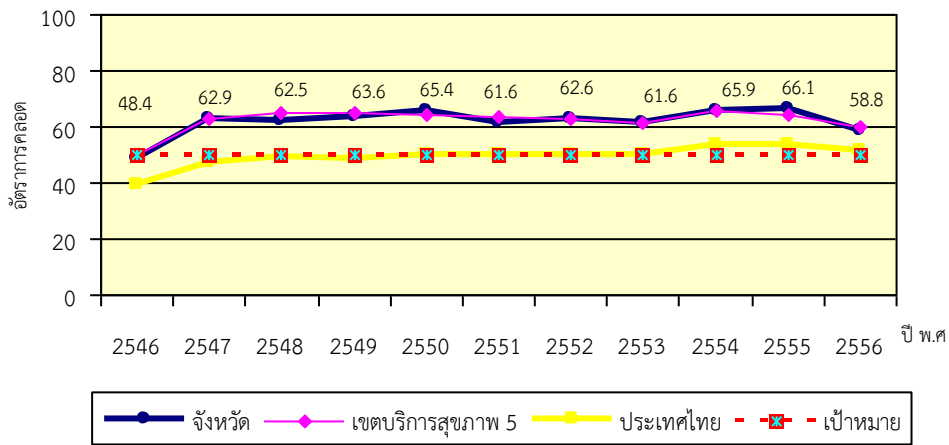
วัยรุ่นและเยาวชนเป็นระยะเปลี่ยนผ่านของชีวิตจากวัยเด็กสู่วัยผู้ใหญ่ เป็นช่วงที่มีการเปลี่ยนแปลงทั้งร่างกายและจิตใจ มีความอยากรู้ อยากลอง ให้ความสำคัญกลุ่มเพื่อนมากกว่าผู้ปกครอง ครู อาจารย์ ประกอบกับสภาพของสังคมไทยที่เปลี่ยนแปลงไปอย่างรวดเร็ว รับเอาวัฒนธรรมจากตะวันตกและเปิดกว้างของการรับข้อมูลข่าวสารต่างๆ ซึ่งส่งผลต่อการเปลี่ยนแปลงแบบแผนการดำเนินชีวิตของสังคมไทยปัจจุบัน สิ่งเหล่านี้มีผลกระทบต่อกลุ่มเยาวชนโดยเฉพาะในเรื่องของการเสพยาเสพติด บุหรี่และเครื่องดื่มที่มีส่วนผสมของแอลกอฮอล์ นำมาซึ่งการมีเพศสัมพันธ์ในวัยเรียน ซึ่งเป็นเพศสัมพันธ์ที่เร็วขึ้นและเป็นพฤติกรรมที่ไม่ปลอดภัยไม่มีการป้องกัน คือ เพศสัมพันธ์ที่ไม่มีการใช้ถุงยางอนามัย ซึ่งมีความเสี่ยงสูงต่อการติดเชื้อเอชไอวีและโรคติดต่อทางเพศสัมพันธ์ ตลอดจนการตั้งครรภ์ ปัญหาที่เห็นได้ชัดเจนตามมาจากการมีเพศสัมพันธ์ก่อนวัยอันควร คือ การตั้งครรภ์ที่ไม่พึงประสงค์ ผลกระทบที่ตามมาคือการทำแท้งและการทอดทิ้งบุตร จากข้อมูลฐานประชากรตามสิทธิ์ในระบบหลักประกันสุขภาพของสำนักงานสาธารณสุขจังหวัดราชบุรี Update ณ 1 ตุลาคม 2558 พบว่า จังหวัดราชบุรีมีจำนวนประชากรในช่วงวัยรุ่นอายุระหว่าง 15-19 ปี จำนวนรวม 51,741 คน คิดเป็นร้อยละ 6.90 ของประชากรทั้งจังหวัด(749,021 คน) จำแนกเป็นเพศชาย 26,712 คน เพศหญิง 25,029 คน ซึ่งจังหวัดราชบุรีเป็นจังหวัดหนึ่งที่ต้องเผชิญกับสถานการณ์ปัญหาวัยรุ่น กล่าวคือ

1. การป้องกันการตั้งครรภ์ไม่พร้อมในวัยรุ่นและการตั้งครรภ์ซ้ำ

■ อัตราการคลอดในวัยรุ่น

อัตราการคลอดมีชีพในมารดาอายุ 15-19 ปี ต่อประชากรเพศหญิงกลุ่มอายุ 15 - 19 ปีพันคน ซึ่งเป็นการรวบรวมข้อมูลจากหญิงตั้งครรภ์ช่วงอายุ 15-19 ปีที่มีการคลอดบุตรมีชีพในระหว่างปีที่ทำการเก็บข้อมูลเปรียบเทียบกับฐานข้อมูลประชากรเพศหญิงกลุ่มอายุ 15-19 ปี จากฐานข้อมูลประชากรกลางปีทะเบียนราษฎรของจังหวัดราชบุรี พบว่า มีแนวโน้มเพิ่มสูงขึ้นอย่างต่อเนื่องตั้งแต่ปี 2546 - 2550 กล่าวคือ ร้อยละ 48.4 ในปี 2546 เป็นร้อยละ 65.4 ในปี 2550 จากนั้นเริ่มชะลอตัวลดลงและมีแนวโน้มลดลงตั้งแต่ปี 2555-2557 กล่าวคือ ร้อยละ 66.1 ในปี 2555 เป็นร้อยละ 58.8 ในปี 2556 ร้อยละ 52.9 ในปี 2557 และเมื่อนำมาเปรียบเทียบกับข้อมูลของเขตบริการสุขภาพที่ 5 พบว่ามีอัตราใกล้เคียงกันและมีแนวโน้มทิศทางไปในแนวทางเดียวกัน แต่ยังมีค่าสูงกว่าค่าระดับประเทศเล็กน้อย และพบว่าสูงกว่าค่าเป้าหมายที่กระทรวงสาธารณสุขได้กำหนดไว้ที่ไม่เกิน 50 ต่อประชากรเพศหญิงกลุ่มอายุ 15 - 19 ปีพันคน ดังมีรายละเอียดตามรูป 1

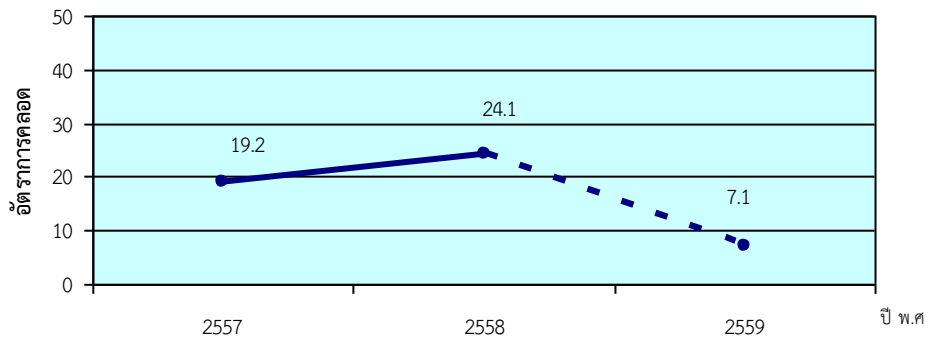
รูปที่ 1 อัตราการคลอดมีชีพในมารดาอายุ 15-19 ปี ต่อประชากรหญิงกลุ่มอายุ 15 - 19 ปีพันคน จังหวัดราชบุรีเปรียบเทียบกับเขตบริการสุขภาพที่ 5 และประเทศไทย ปี 2546 - 2556



■ อัตราการคลอดมีชีพในหญิงอายุ 15- 19 ปีจังหวัดราชบุรี

อัตราการคลอดมีชีพในหญิงอายุ 15-19 ปี ต่อจำนวนประชากรเพศหญิงอายุ 15-19 ปีพันคนจังหวัดราชบุรี จากฐานข้อมูล Health Data Center (HDC) ซึ่งเป็นการรวบรวมข้อมูลจากหญิงคลอดมีชีพในกลุ่มอายุ 15-19 ปี ที่มารับบริการด้วยเรื่องคลอดบุตรมีชีพในโรงพยาบาลสังกัดกระทรวงสาธารณสุขของจังหวัดราชบุรี ปี 2557-2559 พบว่ามีแนวโน้มเพิ่มสูงขึ้น กล่าวคือ ร้อยละ 19.2 ในปี 2557 เป็นร้อยละ 24.10 ในปี 2558 แต่ไม่เกินค่าเป้าหมายที่กระทรวงสาธารณสุขได้กำหนดไว้ที่ไม่เกิน 50 ต่อประชากรเพศหญิงกลุ่มอายุ 15 - 19 ปีพันคน ดังมีรายละเอียดตามรูป 2

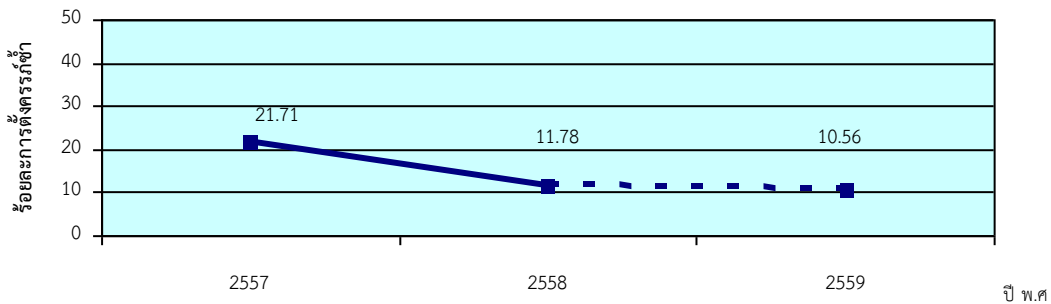
รูปที่ 2 อัตราการคลอดมีชีพในหญิงอายุ 15-19 ปี จังหวัดราชบุรี ปี 2557-2559



■ ร้อยละของการตั้งครรภ์ซ้ำในหญิงอายุน้อยกว่า 20 ปี

ร้อยละของการตั้งครรภ์ซ้ำในหญิงอายุน้อยกว่า 20 ปีจังหวัดราชบุรี จากฐานข้อมูล Health Data Center (HDC) ซึ่งเป็นการรวบรวมข้อมูลหญิงที่อายุน้อยกว่า 20 ปีที่ตั้งครรภ์ตั้งแต่ครั้งที่ 2 ขึ้นไปต่อจำนวนหญิงอายุน้อยกว่า 20 ปีที่มารับบริการด้วยเรื่องการคลอดบุตรทั้งคลอดมีชีพ ไร้ชีพ และการแท้งบุตรทุกประเภทในโรงพยาบาลสังกัดกระทรวงสาธารณสุขของจังหวัดราชบุรี ปี 2557-2559 พบว่ามีแนวโน้มลดลง กล่าวคือ ร้อยละ 21.71 ในปี 2557 เป็นร้อยละ 11.70 ในปี 2558 แต่ยังคงเกินค่าเป้าหมายที่กระทรวงสาธารณสุขได้กำหนดไว้ที่ไม่เกินร้อยละ 10 ดังมี รายละเอียดตามรูป 3

รูปที่ 3 ร้อยละของการตั้งครุฑร้ในหญิงอายุน้อยกว่า 20 ปีจังหวัดราชบุรี ปี 2557-2559



■ ร้อยละของหญิงอายุน้อยกว่า 20 ปีที่ได้รับบริการคุมกำเนิดหลังคลอดและแท้ง

ร้อยละของหญิงอายุน้อยกว่า 20 ปี ที่ได้รับบริการคุมกำเนิดหลังคลอด (ทุกวิธี) ก่อนออกจากโรงพยาบาลจังหวัดราชบุรี จากฐานข้อมูล Health Data Center (HDC) ซึ่งเป็นการรวบรวมข้อมูลหญิงที่อายุน้อยกว่า 20 ปีที่ได้รับบริการคุมกำเนิดด้วยวิธีใดวิธีหนึ่ง ประกอบด้วย ยาเม็ดคุมกำเนิด ยาฉีดคุมกำเนิด ห่วงอนามัย ยาฝังคุมกำเนิด ถุงยางอนามัย หมันชาย และหมันหญิง หลังคลอดหรือแท้งบุตรต่อหญิงอายุน้อยกว่า 20 ปี ที่มารับบริการด้วยเรื่องคลอดหรือแท้งบุตรทั้งหมดโรงพยาบาลสังกัดกระทรวงสาธารณสุขของจังหวัดราชบุรี ปี 2558 คิดเป็นร้อยละ 8.98 และในจำนวนที่ได้รับบริการคุมกำเนิดเป็นการคุมกำเนิดชนิดกึ่งถาวร คือ ยาฝังคุมกำเนิด และห่วงอนามัย คิดเป็นร้อยละ 28.15 และพบว่ายังต่ำกว่าค่าเป้าหมายที่กระทรวงสาธารณสุขได้กำหนดไว้ที่ไม่น้อยกว่าร้อยละ 80

■ การดำเนินงานการจัดบริการสุขภาพที่เป็นมิตรกับวัยรุ่นและเยาวชน

การพัฒนาการจัดบริการสุขภาพที่เป็นมิตรกับวัยรุ่นและเยาวชนตามมาตรฐานการบริการสุขภาพที่เป็นมิตรสำหรับวัยรุ่นและเยาวชน (Youth Friendly Health Service : YFHS) ฉบับบูรณาการ โดยมีวัตถุประสงค์เพื่อส่งเสริมการจัดบริการที่เป็นมิตรสำหรับวัยรุ่นและเยาวชน ทำให้วัยรุ่นและเยาวชนเข้าถึงบริการป้องกันและแก้ไขปัญหาอนามัยเจริญพันธุ์ ลดการตั้งครุฑร้ในแม่วัยรุ่นและช่วยเหลือวัยรุ่นกลุ่มเสี่ยง โดยใช้มาตรฐานการให้บริการที่พัฒนาโดยกรมอนามัยเพื่อให้การบริการปรึกษาและช่วยเหลือวัยรุ่น ทั้งด้านการให้บริการอนามัยการเจริญพันธุ์ การวางแผนครอบครัว การปรึกษาเรื่องเพศและการป้องกันการตั้งครุฑร้ที่ไม่พึงประสงค์ในวัยรุ่น นอกจากนี้ยังมีการพัฒนาการดูแลสุขภาพอนามัยของวัยรุ่นโดยใช้กลวิธีพัฒนาเครือข่ายในอำเภอร่วมดูแล วางมาตรการและมีแผนการดำเนินงานเพื่อป้องกันการตั้งครุฑร้ในวัยรุ่นร่วมกัน พบว่า จังหวัดราชบุรี มีโรงพยาบาลที่พัฒนาได้มาตรฐานคลินิกที่เป็นมิตรกับวัยรุ่น (Youth Friendly Health Service : YFHS) ตามเกณฑ์การประเมินเดิมจำนวน 4 โรงพยาบาล คือ โรงพยาบาลปากท่อ โรงพยาบาลสมเด็จพระยุพราช โรงพยาบาลจอมบึง โรงพยาบาลวัดเพลง โรงพยาบาลดำเนินสะดวก คิดเป็นร้อยละ 36.37 ซึ่งในปี 2559 โรงพยาบาลทุกแห่งต้องเข้าร่วมการประเมินใหม่ตามเกณฑ์มาตรฐานการบริการสุขภาพที่เป็นมิตรสำหรับวัยรุ่นและเยาวชน (Youth Friendly Health Service : YFHS) ฉบับบูรณาการ

■ ศูนย์ให้คำปรึกษาคุณภาพ (Psychosocial Clinic)

หน่วยบริการในระดับโรงพยาบาลของจังหวัด ราชบุรีทุกแห่งที่มีการจัดบริการดูแลช่วยเหลือทางสังคมจิตใจทุกกลุ่มวัย ครบทั้ง 4 ด้าน ดังต่อไปนี้

- 1 ด้านบุคลากร: มีผู้รับผิดชอบการดูแลสังคมจิตใจ ที่ได้รับการพัฒนาศักยภาพตามประเด็นสำคัญ
- 2 ด้านบริการ: มีการใช้กระบวนการให้การดูแลด้านสังคมจิตใจ และ/หรือการให้คำปรึกษาในประเด็น สุรา/ยาเสพติด ท้องไม่พร้อม ความรุนแรง โรคเรื้อรัง/เอดส์ มีการส่งต่อบริการและการติดตาม
- 3 ด้านบูรณาการ : มีการเชื่อมโยงระบบดูแลช่วยเหลือในภาคส่วนที่เกี่ยวข้อง ได้แก่ การดูแลช่วยเหลือนักเรียนในโรงเรียน (OHOS), ระบบการช่วยเหลือทางสังคมในผู้ได้รับผลกระทบจากความรุนแรงในครอบครัว (OSCC) และการปรับเปลี่ยนพฤติกรรมสุขภาพในคลินิกโรคเรื้อรัง
- 4 ด้านส่งเสริมป้องกัน: มีการจัดการงานส่งเสริมป้องกันด้านสุขภาพจิต สำหรับกลุ่มปกติ กลุ่มเสี่ยง ต่อปัญหาเฉพาะ

## 2. การแก้ปัญหาพฤติกรรมเสี่ยงในวัยรุ่น

- การบริโภคเครื่องดื่มแอลกอฮอล์และบริโภคยาสูบในวัยรุ่น

จากรายงานสถานการณ์การบริโภคเครื่องดื่มแอลกอฮอล์รายจังหวัด พ.ศ.2554 ที่สำรวจโดยสำนักงานสถิติแห่งชาติ (ทำการสำรวจทุก 3 ปี และปี พ.ศ. 2557 อยู่ระหว่างการวิเคราะห์ข้อมูล) พบว่า อัตราความชุกของผู้บริโภคเครื่องดื่มแอลกอฮอล์ในประชากรอายุ 15 - 19 ปีของจังหวัดราชบุรีร้อยละ 5.3 อยู่ลำดับที่ 5 ของเขตบริการสุขภาพที่ 5 (ร้อยละ 7.16 และลำดับที่ 65 ของประเทศ(ร้อยละ 14.0) ซึ่ง อัตราความชุกของจังหวัดราชบุรีไม่เกินเป้าหมายที่กระทรวงกำหนดไว้ที่อัตราความชุกไม่เกินร้อยละ 13 และเมื่อจำแนกตามประเภทเครื่องดื่ม 3 อันดับแรกจากมากไปน้อย คือ เบียร์ ร้อยละ 63.7 สุราสี/สุราแดง ร้อยละ 59.3 สุราขาว/สุรากลั่นชุมชน ร้อยละ 27.9 ตามลำดับ สาเหตุหนึ่งที่ทำให้เยาวชนเข้าถึงเครื่องดื่มแอลกอฮอล์ได้ง่ายเนื่องจากปัจจุบันร้านจำหน่ายเครื่องดื่มแอลกอฮอล์ได้มีการขยายตัวอย่างรวดเร็ว โดยเฉพาะในพื้นที่รอบสถานศึกษาและมีการจำหน่ายนอกเวลาตามที่กฎหมายกำหนด ซึ่งใช้กลุ่มเยาวชนเป็นเป้าหมายในการดำเนินธุรกิจ โดยมีการดำเนินธุรกิจที่เข้าถึงได้ง่าย มีสีสันทันตึงดูน่าสนใจทั้งบรรจุภัณฑ์รวมทั้งเหล้าปั่น ส่งเสริมการขายด้วยวิธีต่างๆ เช่น โปรโมชันลดราคา ซื้อหนึ่งแถมหนึ่ง เพื่อดึงดูดให้เยาวชนหันมาบริโภคเครื่องดื่มแอลกอฮอล์มากขึ้นเป็นการเพิ่มจำนวนดั่งตีมน้ำใหม่ และจากรายงานสถานการณ์การบริโภคยาสูบรายจังหวัด พ.ศ.2554 สำรวจโดยสำนักงานสถิติแห่งชาติ พบว่าอัตราการสูบบุหรี่ในประชากรกลุ่มอายุ 15-18 ปีของจังหวัดราชบุรีร้อยละ 6.31 ระดับประเทศร้อยละ 9.2 และจากข้อมูลผลการดำเนินงานเฝ้าระวังพฤติกรรมที่สัมพันธ์กับการติดเชื้อเอชไอวี/โรคติดต่อทางเพศสัมพันธ์ในกลุ่มนักเรียนจังหวัดราชบุรี ชั้นมัธยมศึกษาปีที่ 5 และอาชีวศึกษา พบว่า อัตราความชุกของผู้บริโภคเครื่องดื่มแอลกอฮอล์ในประชากรกลุ่มอายุ 15-19 ปี ในปี 2558 คิดเป็นร้อยละ 45.8 ซึ่งต่ำกว่าค่าระดับประเทศซึ่งอยู่ที่ร้อยละ 51.4

- การใช้ถุงยางอนามัยในนักเรียนชั้นมัธยมศึกษาปีที่ 5

จากผลการดำเนินงานเฝ้าระวังพฤติกรรมที่สัมพันธ์กับการติดเชื้อเอชไอวี/โรคติดต่อทางเพศสัมพันธ์ในกลุ่มนักเรียนจังหวัดราชบุรี พบว่า อัตราการใช้ถุงยางอนามัยครั้งล่าสุดในกลุ่มกลุ่มนักเรียนชายชั้นมัธยมศึกษาปีที่ 5 ปี 2552-2558 มีแนวโน้มเพิ่มขึ้นตั้งแต่ปี 2552-2554 กล่าวคือ จากร้อยละ 40.8 ในปี 2552 เป็นร้อยละ 58.5 ในปี 2554 จากนั้นลดลงเล็กน้อยเป็นร้อยละ 54.4 ในปี 2556 และเพิ่มขึ้นเป็นร้อยละ 66.56 ในปี 2558

▪ **การใช้ถุงยางอนามัยในนักเรียนอาชีวศึกษาชั้นปีที่ 2**

จากการเฝ้าระวังพฤติกรรมที่สัมพันธ์กับการติดเชื้อเอชไอวี/ โรคติดต่อทางเพศสัมพันธ์ในกลุ่มนักเรียนจังหวัดราชบุรี พบว่า อัตราการใช้ถุงยางอนามัยครั้งล่าสุดในกลุ่มกลุ่มนักเรียนชายชั้นอาชีวศึกษาชั้นปีที่ 2 ปี 2552-2556 มีแนวโน้มเพิ่มขึ้นอย่างต่อเนื่องตั้งแต่ปี 2553-2558 กล่าวคือ จากร้อยละ 50.8 ในปี 2553 เป็นร้อยละ 69.56 ในปี 2557 ร้อยละ 69.72 ในปี 2558

▪ **การดำเนินงานโครงการ TO BE NUMBER ONE**

จังหวัดราชบุรีมีการนำกระบวนการของการดำเนินงานภายใต้โครงการ TO BE NUMBER ONE มาร่วมในกระบวนการแก้ปัญหาพฤติกรรมเสี่ยงในวัยรุ่นโดยมีการดำเนินงานทั้งในสถานศึกษา ชุมชน และในสถานประกอบการ จากข้อมูลผลการดำเนินงานโครงการ TO BE NUMBER ONE ปี 2558 ดังนี้ จำนวนประชากรในกลุ่มอายุ 10-24 ปี มีจำนวนทั้งหมด 151,894 คน โดยมีจำนวนสมาชิกชมรม TO BE NUMBER ONE ในกลุ่มอายุ 10-24 ปี มีจำนวน 140,539 คน คิดเป็นร้อยละ 92.52 มีจำนวนสถานศึกษาทั้งหมด 406 แห่ง มีจำนวนชมรม TO BE NUMBER ONE ในสถานศึกษา 397 แห่ง คิดเป็นร้อยละ 97.78 และจำนวนสถานประกอบการทั้งหมด 264 แห่ง โดยมีชมรม TO BE NUMBER ONE ในสถานประกอบการ 12 แห่ง คิดเป็นร้อยละ 4.54 และจำนวนชุมชนทั้งหมด 43 ชุมชน/หมู่บ้าน โดยมีจำนวนชมรม TO BE NUMBER ONE ในชุมชน 18 แห่ง คิดเป็นร้อยละ 41.86

**2. สรุปปัญหาตามลำดับความสำคัญ**

ปัญหา	สาเหตุ
1. วัยรุ่นมีพฤติกรรมเสี่ยงด้านอนามัยเจริญพันธุ์ อบายมุข	1. วัยรุ่นยังขาดความรู้/ความตระหนักด้านอนามัยเจริญพันธุ์
2. การค้นหาและดูแลกลุ่มเสี่ยงวัยรุ่นยังไม่ครอบคลุมทั่วถึง	1. บุคคลหรือกลุ่มเป้าหมายที่กลุ่มเสี่ยงยอมรับและเป็นผู้ประสานดูแลในกลุ่มเสี่ยงยังไม่ได้รับการพัฒนาศักยภาพ
3. ระบบการให้บริการยังไม่ครอบคลุมกลุ่มเสี่ยง	1. รูปแบบการให้บริการยังเป็นแบบทางการ ไม่สะดวก ไม่ถูกใจวัยรุ่น และไม่หลากหลาย 2. ผู้รับผิดชอบงานใหม่จำนวนหนึ่งยังไม่ได้รับการอบรมให้มีความรู้ และบางส่วนยังขาดทักษะการให้บริการในเรื่องที่เกี่ยวกับวัยรุ่น 3. กลุ่มเสี่ยงที่แท้จริงไม่สามารถเข้าถึงบริการได้ และไม่สนใจบริการที่มีอยู่ 4. สถานบริการบางแห่งไม่มีสิ่งสนับสนุนที่ทางวัยรุ่นต้องการ เช่น ถุงยางอนามัย ยาคุมฉุกเฉิน 5. การจัดกิจกรรมการดูแลช่วยเหลือกลุ่มวัยรุ่นที่มีปัญหาตามโครงการ 1 สถานบริการ 1 โรงเรียน(OHOS) ยังไม่สามารถดำเนินการได้ ครอบคลุมทุกเครือข่าย

### 3. ตัวชี้วัดและเป้าหมาย

ระดับกระทรวง	ระดับกรม	ระดับเขต(PA)	ตรวจราชการ
<ul style="list-style-type: none"> <li>▪ อัตราการคลอดมีชีพในมารดาอายุ 15-19 ปี (ไม่เกิน 50 ต่อประชากรเพศหญิงอายุ 15 -19 ปีพันคน)</li> <li>▪ ความชุกของผู้บริโภคเครื่องดื่มแอลกอฮอล์ในประชากรอายุ 15-19 ปี (ไม่เพิ่มขึ้นจากผลการเฝ้าระวังพฤติกรรมเสี่ยง (BSS) ในปี 2558)</li> </ul>	<ul style="list-style-type: none"> <li>▪ ร้อยละของหญิงอายุน้อยกว่า 20 ปี ได้รับการคุมกำเนิดหลังคลอด(ทุกวิธี) ก่อนออกจากโรงพยาบาล</li> </ul>	ตำบลจัดการสุขภาพแบบบูรณาการ(ร้อยละ 70) : กลุ่มวัยรุ่น <ul style="list-style-type: none"> <li>▪ อัตราการคลอดมีชีพในมารดาอายุ 15-19 ปี (ไม่เกิน 50 ต่อประชากรเพศหญิงอายุ 15 -19 ปีพันคน)</li> </ul>	<ul style="list-style-type: none"> <li>▪ อัตราการคลอดมีชีพในมารดาอายุ 15-19 ปี (ไม่เกิน 50 ต่อประชากรเพศหญิงอายุ 15 -19 ปีพันคน)</li> <li>▪ ความชุกของผู้บริโภคเครื่องดื่มแอลกอฮอล์ในประชากรอายุ 15-19 ปี (ไม่เพิ่มขึ้นจากผลการเฝ้าระวังพฤติกรรมเสี่ยง (BSS) ในปี 2558)</li> </ul>

### 4. ยุทธศาสตร์/ มาตรการ

จังหวัดราชบุรีมีเยาวชนเข้มแข็ง โดยมียุทธศาสตร์ ประกอบด้วย

- **ยุทธศาสตร์ที่ 1** : การจัดบริการที่มีคุณภาพมาตรฐาน ครอบคลุมเข้าถึงวัยรุ่นทุกกลุ่มในสถานบริการสาธารณสุข สถานศึกษา และชุมชน รวมทั้งการสร้างเสริมความเข้มแข็งในครอบครัว

มาตรการ 1 พัฒนาศักยภาพบุคลากรและจัดบริการที่เป็นมิตรสอดคล้องกับความต้องการและบริบทของวัยรุ่น รวมถึงการให้บริการคุมกำเนิดในแม่วัยรุ่น

มาตรการ 2 การบริหารจัดการระบบข้อมูลวัยรุ่น เพื่อทราบสถานการณ์สามารถนำไปใช้ในการวางแผนและติดตามประเมินผล

- **ยุทธศาสตร์ที่ 2** : การจัดกลไกขับเคลื่อนการมีส่วนร่วมของภาคีเครือข่ายเพื่อส่งเสริมสุขภาพและแก้ไขปัญหาของวัยรุ่น

มาตรการ 1 บูรณาการและเชื่อมโยงกับระบบ DHS โดยการพัฒนาทีม Teen Manager ระดับจังหวัด/อำเภอในการขับเคลื่อนงานให้วัยรุ่นเข้าถึงบริการ

มาตรการ 2 ส่งเสริมและสนับสนุนการดำเนินงานของภาคีเครือข่ายเพื่อแก้ไขปัญหาวัยรุ่นแบบบูรณาการ

มาตรการ 3 จัดบริการเชิงรุกสู่ชุมชน เน้นการจัดพื้นที่สร้างสรรค์ที่วัยรุ่นและเยาวชนมีส่วนร่วม การบริการเชิงรุก(Outreach Service) และการจัดพื้นที่เรียนรู้ของพ่อแม่ ผู้ปกครองหรือโรงเรียนพ่อแม่

▪ **ยุทธศาสตร์ที่ 3** : การส่งเสริมสุขภาพกลุ่มวัยรุ่นโดยการจัดสภาพแวดล้อมที่เอื้อต่อการจัดบริการสุขภาพ เพื่อให้วัยรุ่นปลอดภัยจากพฤติกรรมเสี่ยง

มาตรการ 1 การจัดบริการเชิงรุกสู่สถานศึกษา เน้นการพัฒนาทักษะชีวิต เพศศึกษาอบด้าน จิตสาธารณะ ใฝ่เรียนรู้ สนับสนุนระบบช่วยเหลือนักเรียนในโรงเรียน และมุ่งสู่การสร้างค่านิยม 12 ประการ

มาตรการ 2 ประสานความร่วมมือหน่วยงานที่เกี่ยวข้องให้มีการบังคับใช้กฎหมายเพื่อให้วัยรุ่นปลอดภัยจากปัญหาทางเพศ แอลกอฮอล์ และสารเสพติด

มาตรการ 3 ส่งเสริมสนับสนุนให้สถานศึกษา สถานประกอบการ และชุมชน จัดตั้งชมรมทูปีนัมเบอร์วัน

### 5. แผนงาน/โครงการที่ดำเนินการในปี 2559

แผนงาน/ โครงการ	กิจกรรม	กลุ่มเป้าหมาย	งบประมาณ	ชื่อผู้รับผิดชอบ
โครงการส่งเสริม และสนับสนุนการ ดำเนินงานกลุ่ม วัยรุ่นจังหวัด ราชบุรี	▪ ประชุมชี้แจงแนว ทางการดำเนินงานบุคลากร ผู้รับผิดชอบ	Teenage Manager ระดับ รพ./ สสอ.	97,200 บาท สนง.เขต บริการ สุขภาพ	นายทณาศักดิ์ ปิ่นทรัพย์ นางสุภาภรณ์ มีแก้ว
	▪ พัฒนาศูนย์บริการ ที่เป็น มิตร(YFHS) ต้นแบบ (นวัตกรรม) จำนวน 2 แห่ง	รพ.สต. 2 แห่ง		
	▪ พัฒนาศักยภาพ ผู้ให้บริการคลินิกบริการที่เป็น มิตรเป็นที่พึง แล้ไว้วางใจได้ เน้นย้ำเรื่องรักษาความลับ	ผู้รับผิดชอบงาน คลินิกบริการที่ เป็นมิตรใน โรงพยาบาล		
	▪ ประชุมชี้แจง/ ติดตาม คณะทำงานวัยรุ่น ระดับจังหวัด/อำเภอ	Teenage Manager ระดับ รพ./ สสอ.		
	▪ พัฒนาศักยภาพ Teenage Manager	Teenage Manager ระดับ รพ./ สสอ.		
	▪ พัฒนาระบบการ จัดเก็บข้อมูลฯ	Teenage Manager ระดับ รพ./ สสอ.		
	▪ พัฒนาสื่อประชาสัมพันธ์ ที่ โดนใจ ตรงกับความต้องการ ในวัยรุ่น	สื่อประชาสัมพันธ์		



แผนงาน/ โครงการ	กิจกรรม	กลุ่มเป้าหมาย	งบประมาณ	ชื่อผู้รับผิดชอบ
โครงการเพิ่ม ประสิทธิภาพ โครงการ ทูปಿನ်မ်เบอร์วัน จังหวัดราชบุรี ปี 2559	<ul style="list-style-type: none"> <li>▪ จัดมหกรรมรวม พลสมาชิกประกวด ทูปಿನ်မ်เบอร์วัน</li> <li>▪ เข้าร่วมประกวด ผลงานระดับภาค/ประเทศ</li> </ul>	เยาวชนสมาชิก จากโรงเรียนและ ชุมชน	383,000 บาท อบจ.ราชบุรี	นันทา ชลิตราพงศ์
โครงการอบรม แกนนำวัยรุ่นเพื่อ พัฒนาศักยภาพ ในการป้องกัน และแก้ไขปัญหา ยาเสพติด	<ul style="list-style-type: none"> <li>▪ จัดอบรมแกนนำ วัยรุ่นระดับอำเภอ</li> </ul>	เยาวชนสมาชิก จากโรงเรียนและ ชุมชน	78,700 บาท สป.	
โครงการจัด ประชุมเวที แลกเปลี่ยนเรียนรู้ และถอดบทเรียน การดำเนินงาน โครงการทูปಿನ်မ် เบอร์วัน	<ul style="list-style-type: none"> <li>▪ จัดประชุม คณะกรรมการอำนวยการ</li> <li>▪ จัดประชุม คณะกรรมการ/ แกนนำเพื่อ รับการประเมินระดับพื้นที่</li> <li>▪ จัดประชุมเวที แลกเปลี่ยนเรียนรู้</li> </ul>	เยาวชนสมาชิก จากโรงเรียนและ ชุมชน	56,700 บาท สป.	
โครงการ ดำเนินงานทีม ต้นแบบเพื่อการ ควบคุมยาสูบ สำนักงาน สาธารณสุข จังหวัดราชบุรี	<ul style="list-style-type: none"> <li>▪ จัดประชุมชี้แจงกำหนด แนวทาง จัดทำแผนการ ดำเนินงานทีมต้นแบบเพื่อการ ควบคุมยาสูบแบบมีส่วนร่วมกับ ภาคีเครือข่ายในพื้นที่</li> <li>▪ พัฒนาศักยภาพ/ถ่ายทอด/ สื่อสารข้อมูลความรู้เกี่ยวกับพิษ ภัย ผลกระทบของยาสูบ การ ปฏิบัติตามกฎหมายควบคุม ยาสูบแก่หน่วยงาน องค์กร ผู้เกี่ยวข้อง</li> <li>▪ ปฏิบัติงานลงพื้นที่ติดตาม การควบคุมยาสูบในพื้นที่</li> </ul>	เครือข่ายภาครัฐ และภาค ประชาชนที่ เกี่ยวข้องกับการ ควบคุมการ บริโภคยาสูบใน พื้นที่	50,000 บาท สคบ	นางสาวสุรี เสงตระกุล



## 6. ผลลัพธ์ที่ต้องการ

เป้าประสงค์	ตัวชี้วัด	Small Success/ Quick Win			
		3 เดือน	6 เดือน	9 เดือน	12 เดือน
1. คลินิกบริการที่เป็นมิตรกับวัยรุ่นสามารถจัดบริการเป็นที่ไว้วางใจของวัยรุ่น ภายใต้แนวคิด “เข้าใจ เข้าถึง พึ่งได้”	- อัตราการใช้บริการในคลินิกบริการที่เป็นมิตร(YFHS) เพิ่มขึ้น	-	เพิ่มขึ้น ร้อยละ 6	เพิ่มขึ้น ร้อยละ 9	เพิ่มขึ้น ร้อยละ 12
2. ระบบการดูแลช่วยเหลือวัยรุ่นที่ประสบปัญหา มีระบบการส่งต่อและช่วยเหลือที่ชัดเจนเชื่อมโยงกับทุกภาคส่วน	- ร้อยละของการตั้งครรภ์ซ้ำในหญิงอายุน้อยกว่า 20 ปี (ไม่เกินร้อยละ 10)	ไม่เกิน ร้อยละ 10	ไม่เกิน ร้อยละ 10	ไม่เกิน ร้อยละ 10	ไม่เกิน ร้อยละ 10
3. วัยรุ่นมีความรู้ความเข้าใจ มีทักษะชีวิตด้านเพศศึกษา	- อัตราการคลอดมีชีพในหญิงอายุ 15-19 ปี(ไม่เกิน 50 ต่อพันประชากรหญิงอายุ 15-19 ปี) - ร้อยละของหญิงอายุน้อยกว่า 20 ปี ที่ได้รับบริการคุมกำเนิดหลังคลอดและหลังแท้งบุตร ทุกวิธี (ไม่น้อยกว่าร้อยละ 80)	น้อยกว่า 50/1000 20	น้อยกว่า 50/1000 40	น้อยกว่า 50/1000 60	น้อยกว่า 50/1000 80
4. ครอบครัว ชุมชน และภาคีเครือข่ายมีส่วนร่วมในการจัดการส่งเสริมสุขภาพตามกลุ่มวัย : วัยรุ่น	- ร้อยละ 85 ของประชากรอายุ 10-24 ปี เป็นสมาชิกโครงการทูมินัมเบอร์วัน - ร้อยละ 85 ของสถานศึกษา มีการดำเนินงานโครงการทูมินัมเบอร์วัน - ร้อยละ 50 ของสถานศึกษา ระดับอาชีวศึกษา มัธยมศึกษา ศึกษามัธยมศึกษาขยายโอกาสมีศูนย์เพื่อนใจ	70 70 30	80 80 40	90 85 50	90 90 80
4. ครอบครัว ชุมชน และภาคีเครือข่ายมีส่วนร่วมในการจัดการส่งเสริมสุขภาพตามกลุ่มวัย : วัยรุ่น	- ความชุกผู้บริโภคเครื่องดื่มแอลกอฮอล์ในประชากรอายุ 15-19 ปี ไม่เพิ่มขึ้นจากผลการเฝ้าระวังพฤติกรรมเสี่ยง BSS ในปี 2558	-	-	-	ไม่เกิน ร้อยละ 35.5

## 7. ผลการดำเนินงาน ๔ เดือน (ตุลาคม-กุมภาพันธ์ ๒๕๕๘)

### 1. การป้องกันการตั้งครรภ์ไม่พร้อมในวัยรุ่นและการตั้งครรภ์ซ้ำ

- อัตราการคลอดมีชีพในหญิงอายุ 15- 19 ปีจังหวัดราชบุรี

จากฐานข้อมูล Health Data Center (HDC) ในปี 2559 ไตรมาส 1 (ตุลาคม-ธันวาคม 2558) พบว่า อัตราการคลอดมีชีพในหญิงอายุ 15-19 ปี จังหวัดราชบุรี คิดเป็น 7.1 ต่อพันประชากรหญิงอายุ 15-19 ปี เมื่อพิจารณารายอำเภอ อำเภอที่มีอัตราการคลอดมีชีพในหญิงอายุ 15-19 สูงสุด คือ อำเภอสวนผึ้ง (11.9 ต่อพันประชากร) รองลงมา คือ อำเภอโพธาราม (10.5 ต่อพันประชากร) และอำเภอบ้านโป่ง (8.2 ต่อพันประชากร) ดังมีรายละเอียดตามตารางที่ 1

ตาราง 1 อัตราการคลอดโดยมารดาอายุ 15 – 19 ปี จังหวัดราชบุรีปี 2559 ไตรมาส 1 (ตุลาคม-ธันวาคม 2558)

อำเภอ	จำนวนประชากรเพศหญิงอายุ 15-19 ปี	จำนวนหญิงอายุ 15-19 ปี คลอดบุตรมีชีพ	อัตราต่อพันประชากร
เมืองราชบุรี	6,881	33	4.8
จอมบึง	2,529	14	5.5
สวนผึ้ง	1,844	22	11.9
ดำเนินสะดวก	3,186	17	5.3
บ้านโป่ง	6,824	56	8.2
บางแพ	1,723	13	7.5
โพธาราม	4,759	50	10.5
ปากท่อ	2,273	14	6.2
วัดเพลง	314	-	-
บ้านคา	759	3	3.9
รวม	31,092	222	7.1

▪ ร้อยละของการตั้งครรภ์ซ้ำในหญิงอายุน้อยกว่า 20 ปี

จากฐานข้อมูล Health Data Center (HDC) ในปี 2559 ไตรมาส 1 (ตุลาคม-ธันวาคม 2558) พบว่า ร้อยละของการตั้งครรภ์ซ้ำในหญิงอายุน้อยกว่า 20 ปี จังหวัดราชบุรี คิดเป็นร้อยละ 10.56 เมื่อพิจารณารายอำเภอ อำเภอที่มีอัตราการตั้งครรภ์ซ้ำในหญิงอายุน้อยกว่า 20 สูงสุด คือ อำเภอบ้านโป่ง (ร้อยละ 18.95) รองลงมา คือ อำเภอโพธาราม (ร้อยละ 13.58) และอำเภอจอมบึง (ร้อยละ 12.5) ดังมีรายละเอียดตามตารางที่ 2

ตาราง 2 ร้อยละของการตั้งครุฑ์ซ้ำในหญิงอายุน้อยกว่า 20 ปีจังหวัดราชบุรี ปี 2559  
ไตรมาส 1 (ตุลาคม-ธันวาคม 2558)

อำเภอ	จำนวนหญิงอายุน้อยกว่า 20 ปีที่มารับบริการฝากครุฑ์ทั้งหมด	จำนวนหญิงอายุน้อยกว่า 20 ปีที่ตั้งครุฑ์ตั้งแต่ครั้งที่ 2 ขึ้นไป	ร้อยละ
เมืองราชบุรี	139	7	5.04
จอมบึง	24	3	12.50
สวนผึ้ง	41	2	4.88
ดำเนินสะดวก	38	3	7.89
บ้านโป่ง	95	18	18.95
บางแพ	16	2	12.50
โพธาราม	81	11	13.58
ปากท่อ	27	3	11.11
วัดเพลง	3	-	-
บ้านคา	-	-	-
รวม	464	49	10.56

▪ ร้อยละของหญิงอายุน้อยกว่า 20 ปีที่ได้รับบริการคุมกำเนิดหลังคลอดและแท้ง

จากฐานข้อมูล Health Data Center (HDC) ในปี 2559 ไตรมาส 1 (ตุลาคม-ธันวาคม 2558) ร้อยละของหญิงอายุน้อยกว่า 20 ปีที่ได้รับบริการคุมกำเนิดหลังคลอดก่อนออกจากโรงพยาบาลจังหวัดราชบุรี ซึ่งเป็นการรวบรวมข้อมูลหญิงที่อายุน้อยกว่า 20 ปีที่ได้รับบริการคุมกำเนิดด้วยวิธีในวิธีหนึ่ง ประกอบด้วย ยาเม็ดคุมกำเนิด ยาฉีดคุมกำเนิด ห่วงอนามัย ยาฝังคุมกำเนิด ถุงยางอนามัย หมันชาย และหมันหญิง หลังคลอดหรือแท้งบุตร คิดเป็นร้อยละ 6.47(30 ราย) และในจำนวนที่ได้รับบริการคุมกำเนิดเป็นการคุมกำเนิดชนิดกึ่งถาวร คือ ยาฝังคุมกำเนิดและห่วงอนามัย คิดเป็นร้อยละ 46.67(14 ราย) และพบว่ายังต่ำกว่าค่าเป้าหมายที่กระทรวงสาธารณสุขได้กำหนดไว้ที่ไม่น้อยกว่าร้อยละ 80 ดังมีรายละเอียดตาม ตาราง 3-4

ตาราง 3 ร้อยละของหญิงอายุน้อยกว่า 20 ปี ที่ได้รับบริการคุมกำเนิดหลังคลอดและแท้ง (ทุกวิธี) ก่อนออกจากโรงพยาบาล จังหวัดราชบุรีปี 2559 ไตรมาส 1(ตุลาคม-ธันวาคม 2558)

อำเภอ	จำนวนหญิงอายุน้อยกว่า 20 ปี ที่มารับบริการด้วยเรื่องคลอดหรือแท้งบุตร	จำนวนหญิงอายุน้อยกว่า 20 ปี ที่มารับบริการด้วยเรื่องคลอดหรือแท้งบุตร และได้รับบริการคุมกำเนิดทุกวิธี	ร้อยละ
เมืองราชบุรี	139	-	-
จอมบึง	24	11	45.83
สวนผึ้ง	41	1	2.44
ดำเนินสะดวก	38	5	13.16
บ้านโป่ง	95	9	9.47
บางแพ	16	1	6.25
โพธาราม	81	-	-
ปากท่อ	27	3	11.11
วัดเพลง	3	-	-
บ้านคา	-	-	-
รวม	464	30	6.47

ตาราง 4 ร้อยละของหญิงอายุน้อยกว่า 20 ปีที่ได้รับบริการคุมกำเนิดหลังคลอดและแท้งด้วยวิธี กิ่งถาวรก่อนออกจากโรงพยาบาล จังหวัดราชบุรีปี 2559 ไตรมาส 1(ตุลาคม-ธันวาคม 2558)

อำเภอ	จำนวนหญิงอายุน้อยกว่า 20 ปี ที่มารับบริการด้วยเรื่องคลอดหรือแท้งบุตร	จำนวนหญิงอายุน้อยกว่า 20 ปี ที่มารับบริการด้วยเรื่องคลอดหรือแท้งบุตร และได้รับบริการคุมกำเนิดด้วยวิธีกิ่งถาวร	ร้อยละ
เมืองราชบุรี	-	-	-
จอมบึง	11	6	54.55
สวนผึ้ง	1	1	100
ดำเนินสะดวก	5	4	80.0
บ้านโป่ง	9	-	-
บางแพ	1	-	-
โพธาราม	-	-	-
ปากท่อ	3	3	100
วัดเพลง	-	-	-
บ้านคา	-	-	-
รวม	30	14	46.67

▪ **การดำเนินงานโครงการ TO BE NUMBER ONE**

ผลการดำเนินงานโครงการ TO BE NUMBER ONE โดยการรณรงค์ให้ประชากรช่วงอายุ 10-24 ปี เข้าร่วมเป็นสมาชิกชมรม พบว่า ปี 2559 ไตรสาร 1(ตุลาคม-ธันวาคม 2558) จังหวัดราชบุรีมีจำนวนสมาชิกทั้งสิ้น 140,539 ราย คิดเป็นร้อยละ 92.52 โดยอำเภอที่มีจำนวนสมาชิกสูงสุด คืออำเภอจอมบึง คิดเป็นร้อยละ 100 รองลงมา คือ อำเภอบางแพ ร้อยละ 93.99 รองลงมา คือ อำเภอเมืองและอำเภอบ้านโป่ง ร้อยละ 92.99 ดังมีรายละเอียดตามตาราง 5

ตาราง 5 จำนวนและร้อยละของผู้มีอายุ 10-24 ปีที่เป็นสมาชิก TO BE NUMBER ONE ปี 2559 ไตรสาร 1(ตุลาคม-ธันวาคม 2558)

อำเภอ	จำนวนประชากรอายุ	จำนวนประชากรอายุ	ร้อยละ
เมืองราชบุรี	34,357	31,952	92.99
จอมบึง	11,618	11,618	100
สวนผึ้ง	7,786	7,085	90.99
ดำเนินสะดวก	15,961	14,843	92.99
บ้านโป่ง	32,809	29,856	90.99
บางแพ	8,483	7,974	93.99
โพธาราม	24,168	21,751	90.00
ปากท่อ	11,216	10,419	92.89
วัดเพลง	1,577	1,435	90.99
บ้านคา	3,919	3,606	92.01
รวม	151,894	140,539	92.52

▪ **สรุปผลการดำเนินการบริโภครีจิมแอลกอฮอล์และบริโภคน้ำตาลในวัยรุ่น**

1. ประชาสัมพันธ์ขอความร่วมมือนายอำเภอทุกแห่ง ผู้บังคับการตำรวจภูธรจังหวัดราชบุรี และนายกเทศมนตรีเมือง 4 แห่ง ตรวจประชาสัมพันธ์และบังคับใช้กฎหมายในเทศกาลลอยกระทง (พย 58)
2. ประชุมคณะกรรมการและคณะอนุกรรมการควบคุมเครื่องดื่มแอลกอฮอล์จังหวัดราชบุรี จำนวน 51 คน เพื่อรองรับเทศกาลปีใหม่ 2559 (28 ธค 58)

8. ปัญหาอุปสรรคที่ต้องการให้เขต/ส่วนกลางสนับสนุน

ไม่มี

ผู้รับผิดชอบ : นายธนาศักดิ์ ปั้นทรัพย์ ตำแหน่ง : นักวิเคราะห์นโยบายและแผน ชำนาญการ  
โทรศัพท์มือถือ : 086-7630148 e-mail : thanajack@hotmail.com