

แบบรายงานการตรวจราชการระดับจังหวัด รอบที่ ๒ ปีงบประมาณ พ.ศ. ๒๕๖๐
คณะที่ ๑ การส่งเสริมสุขภาพ ป้องกันโรค และคุ้มครองผู้บริโภค และคณะที่ ๕ ตรวจนิเทศบูรณาการ
หัวข้อ ร้อยละของโรงพยาบาลที่พัฒนานามัยสิ่งแวดล้อมได้ตามเกณฑ์ GREEN&CLEAN Hospital
และเป้าหมายแผนงานอนามัยสิ่งแวดล้อม ตามคณะที่ ๕
จังหวัด ราชบุรี เขตสุขภาพที่ ๕
ตรวจราชการวันที่ ๒๘-๓๐ มิถุนายน ๒๕๖๐

๑. ประเด็นการตรวจราชการ

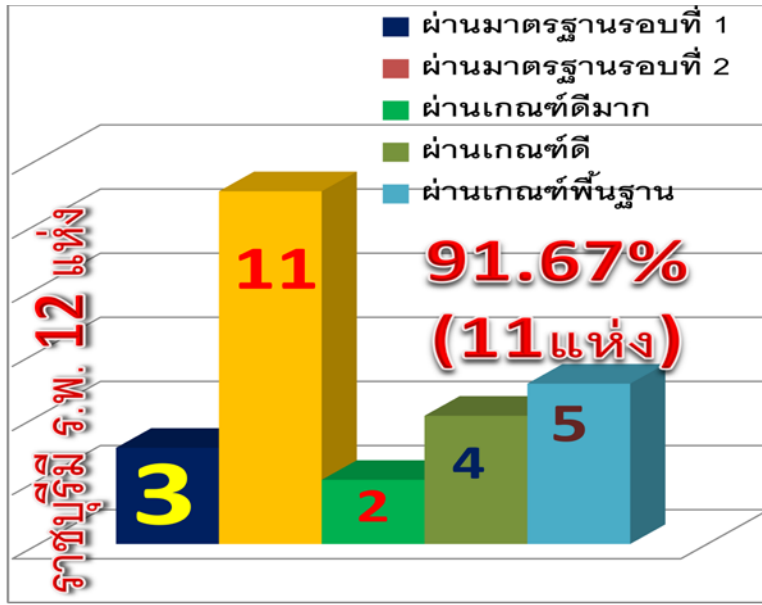
- ๑.๑ จังหวัดมีระบบและกลไกสนับสนุนการขับเคลื่อนโรงพยาบาลในการพัฒนานามัยสิ่งแวดล้อมได้ตามเกณฑ์ GREEN&CLEAN Hospital
- ๑.๒ ร้อยละ โรงพยาบาลดำเนินงานอาหารปลอดภัย
- ๑.๓ การบูรณาการจัดการอนามัยสิ่งแวดล้อมตามแผนชยะและสิ่งแวดล้อม

๒. สถานการณ์

๒.๑ GREEN&CLEAN Hospital

จังหวัดราชบุรี มีจำนวน ๑๒ โรงพยาบาล ได้ทำการประเมินครบถ้วนในรอบที่ ๒ (เป้าหมาย ๑๐๐%) ผ่านมาตรฐานขั้นพื้นฐานขึ้นไป ทั้งหมด ๑๑ แห่ง (ร้อยละ ๙๑.๖๗ จากเป้าหมาย ร้อยละ ๗๕) มีการพัฒนาการจากการตรวจราชการ ครั้งที่ ๑ ที่ผ่านมาตรฐาน ๓ แห่ง เพิ่มขึ้นเป็น ๑๑ แห่งในครั้งที่ ๒ และได้มาตรฐาน มาตรฐานดีมาก ๒ แห่ง คือ รพ โพธาราม และ รพ สมเด็จฯ จอมบึง ส่วนผ่านเกณฑ์ดี มี ๔ แห่ง ประกอบด้วย รพ ศูนย์อนามัยที่ ๕ รพ วัดเพลง รพ ราชบุรี และรพสวนผึ้ง) และมาตรฐานพื้นฐาน จำนวน ๕ แห่ง ประกอบด้วย รพ บ้านโป่ง รพ ดำเนินสะดวก รพ เจ็ดเสมียน รพ บางบ่อ และรพ บางแพ ส่วนอีก ๑ รพ คือ ไร่ บ้านคาอยู่ในระหว่างการปรับปรุง รายละเอียดดังภาพที่ ๑

ข้อเสนอต่อการพัฒนา คือเพิ่ม การสร้างและผลิตนวัตกรรม และการบริหารจัดการเครือข่าย นำไปสู่ Low Carbon or Foot Print Hospital ,Hospital Environmental Health Academy /School ,Develop to Healing Environment TRx or Services



ภาพที่ ๑ แสดงจำนวนผลการดำเนินงาน GREEN&CLEAN Hospital จังหวัดราชบุรี

ประเด็นของมาตรฐาน ที่ท้าทายต่อการพัฒนาอยู่บ้างในการดำเนินงาน รวมทั้ง การสร้างและผลิตนวัตกรรม และการบริหารจัดการเครือข่าย ของจังหวัด ราชบุรี ในบางโรงพยาบาล มีรายละเอียด ดังตารางที่

๑

Standard	รายการ	รายละเอียด
G:Garbage	การจัดการขยะมูลฝอยทั่วไป ติดเชื้อและอันตราย	เพิ่มความเพียงพอจุดคัดแยกขยะ(จุดเรียนรู้) กระบวนการลดขยะ การกำจัดขยะอันตรายและการบูรณาการกับหน่วยงานอื่นๆ
R:Restroom	ส้วม และปฏิภูม HAS ใน OPD, IPD	เพิ่มและเร่ง HAS ส้วมใน IPD และการรักษาคุณภาพมาตรฐานทั้งใน OPD และ IPD ให้ครบถ้วน
E:Energy	การประหยัดพลังงานและทดแทน	มาตรการการใช้พลังงานทดแทน การลดคาร์บอนฟุตพริ้นท์ ฯ

E:Environment	Green Area, Physical and Healing Env. HWP น้ำเสีย และประปา	เพิ่มจุดเรียนรู้พื้นที่สีเขียวอย่างน้อย ๒๐% เพิ่ม Healing Environmental and Physical Activity การทำ ๕ ส. ทั้งองค์กร และการดูแลระบบบำบัดน้ำเสีย
N:Nutrition	อาหารปลอดภัยโภชนาการ และ ร.พ. อาหารปลอดภัย	เพิ่มการดูแล แผงลอย ร้านอาหาร และตลาดนัด ในโรงพยาบาล คุณภาพน้ำดื่ม และเกณฑ์ ร.พ. อาหารปลอดภัย

ตารางที่ ๑ แสดงรายละเอียดสิ่งท้าทายของจังหวัดราชบุรี ต่อการดำเนินงาน GREEN&CLEAN Hospital

๒.๒ โรงพยาบาลอาหารปลอดภัย

จากนโยบายของเขต ๕ ให้ทุกโรงพยาบาลดำเนินงานอาหารปลอดภัย ราชบุรี มี ๑๒ โรงพยาบาล ได้มีการดำเนินงานตามเกณฑ์ โดยประกาศนโยบาย และสื่อสารได้ครบถ้วน ผลการดำเนินงานอยู่ในระหว่างการดำเนินงาน พบว่า มีการจัดทำตลาดนัดสีเขียว ๔ รพ (ร้อยละ ๓๓.๓๓) จัดจ้างซื้อผัก ผลไม้จากชุมชน ๘ รพ (ร้อยละ ๖๖.๖๗) มีการตรวจสอบการปนเปื้อนยาฆ่าแมลง ๖ รพ (ร้อยละ ๕๐) และมีการ ใช้ QR Code เพื่อสื่อสาร และตรวจสอบแหล่งผลิต เพียง ๑ รพ รายละเอียดดังรูปที่ ๒



รูปที่ ๒ แสดงจำนวนผลการดำเนินงานอาหารปลอดภัยในโรงพยาบาลจังหวัดราชบุรี

๒.๓ การบูรณาการตามแผนงานขยะและสิ่งแวดล้อม

จังหวัดราชบุรีมีการตรวจนิเทศบูรณาการตามแผนงานขยะและสิ่งแวดล้อม พบว่ามีเทศบาล ๓๔ แห่ง (อบต ๗๗ แห่ง) มีแหล่งกำจัด จำนวน ๑๖ แห่ง (รัฐ ๑๒ เอกชน ๔) แหล่งกำจัดถูกต้องตามหลักวิชาการที่พอรับได้ ๒ แห่ง (Control Dump) คือ บริษัท SNT และ บริษัทเซ็นทรัล เวสวอเตอร์ดีเวลลอปเม้นท์ จำกัด มีการจัดทำฐานข้อมูล คัดกรองความเสี่ยงและตรวจสอบสภาพประชาชนที่อยู่รอบๆ บ่อขยะ หรือทำงานในบ่อขยะ การทำงานบูรณาการผ่านคณะกรรมการระดับจังหวัด และ อสจ. ตามโครงการ จังหวัดสะอาด ของกระทรวงมหาดไทย โดยมีกิจกรรมดังนี้

➤ ส่งเสริมประชาชน คัดแยกขยะตาม ๓Rs และ ๕Rs

➤ จุดคัดแยกขยะอันตรายทุกหมู่บ้าน (ชุมชน) ซึ่งยังต้องพิจารณา มาตรฐานวิชาการจัดเก็บ ความถี่การจัดเก็บ ที่หรือจุดรวบรวม และวิธีการกำจัดของ พื้นที่ได้มาตรฐานหรือไม่

ขยะติดเชื้อสามารถดำเนินการได้อย่างมีประสิทธิภาพในสถานบริการสาธารณสุข และโรงพยาบาลเอกชน ยังขาดคลินิกเอกชน และรพ.และคลินิกสัตว์ ที่ดำเนินการได้ ร้อยละ ๕๕.๑๓ และ ๑๖.๗ ตามลำดับ ทำให้เพิ่มในเรือนจำ

มีการประชุม คณะอนุกรรมการสาธารณสุข(อสจ.) ไปแล้ว ๑ ครั้ง เมื่อวันที่ ๒ เดือน พฤษภาคม ๒๕๖๐ โดยมีมติ อสจ. ให้ท้องถิ่นทุกแห่งออกข้อกำหนด จำนวน ๕ เรื่อง ประกอบด้วย

- การออกข้อกำหนดท้องถิ่น ตามกฎหมายสาธารณสุข หมวด ๓,๗ และ ๘
- การพัฒนาตลาดสดที่ยังไม่ผ่านเกณฑ์ตลาดสดน้ำซึบ ๒ แห่ง ซึ่งยังไม่ผ่าน(ตลาดเมืองราชบุรี กับตลาดโพธารามZONE
- การจัดการขยะและ No Foam
- การรับรอง EHA
- การจัดการมูลฝอยติดเชื้อในคลินิก สถานพยาบาลและคลินิกสัตว์

จะมีการประชุม ครั้งที่ ๒ เดือน สิงหาคม ๒๕๖๐

การบูรณาการพัฒนาระบบคุณภาพอนามัยสิ่งแวดล้อม(EHA) พบว่าการดำเนินงานสะสมถึงปัจจุบัน สามารถปรับปรุงได้ ๔ ระบบหลัก ๑๗ เทศบาล จาก ๓๔ เทศบาล (ร้อยละ ๕๐) ได้ตามเป้าหมายร้อยละ ๕๐ ในขณะที่ระบบคุณภาพการจัดการขยะทั่วไป EHA ๔๐๐๑ ได้มาตรฐานคุณภาพ ๑๔ แห่ง คิดเป็น ร้อยละ ๔๑.๑๔ ได้ตามเป้าหมาย ร้อยละ ๒๕

สถานการณ์ด้านอาหารปลอดภัยและการสุขาภิบาลอาหารและน้ำ ดังนี้

๑. ตลาดประเภทที่ ๑ ผ่านมาตรฐาน ๘ แห่ง จาก ๑๐ แห่ง
๒. ตลาดนัด ๖๕ ผ่านมาตรฐาน ๒๖ แห่ง ๔๐%
๓. ร้านอาหาร ผ่าน CFGT ๘๙.๑๕%
๔. แผงลอย ผ่านมาตรฐาน ๘๘.๓๑%
๕. โรงเรียน ได้มาตรฐาน ๑๐๐%
๖. ถนนอาหารผ่านมาตรฐาน ๑ แห่ง
๗. มีการสุ่มตรวจ อาหาร ภาชนะ และมือผู้ประกอบการ ผ่าน ๖๙.๔๗%

- ๘. มีเครือข่ายด้านอาหารปลอดภัยที่เข้มแข็ง
- ๙. มีตลาดค้าส่งขนาดใหญ่ บริการผัก ๑๔ จังหวัดภาคใต้ และทั่วประเทศ

แต่ยังมี มีโรคอุจจาระร่วง และอาหารเป็นพิษจากการเฝ้าระวังสูง ดังนั้นจึงเสนอ ให้ทำการวิเคราะห์โรคอุจจาระร่วงและอาหารเป็นพิษ เกิดจากกลุ่มอายุไหน สาเหตุหลักอะไร มีความสัมพันธ์กับปัจจัยด้านอนามัยสิ่งแวดล้อมอะไรบ้าง พบข้อมูลการปลูก กะหล่ำหัว และผักกาดขาวหัว ในพื้นที่สูงใช้สารเคมีจำนวนมาก ส่งผลตลาดค้าส่งของประเทศ และ มีการศึกษาพบว่า ยาฆ่าแมลงที่เป็นองค์ประกอบ ออแกนโนฟอตเฟต อาจเป็นสาเหตุมะเร็งเต้านมให้พิจารณา เสนอให้บูรณาการทำการสุ่มเฝ้าระวังอย่างเข้มข้น และคุณภาพของการตรวจสารยาฆ่าแมลงโดยเฉพาะ ออแกนโนฟอตเฟต และทำการศึกษารายการเกิดมะเร็งควบคุมการเฝ้าระวังผักและผลไม้

๓. ข้อมูลประกอบการวิเคราะห์ (ระบุรายการข้อมูลที่จำเป็นสำหรับการตรวจติดตามที่จำเป็นในแต่ละประเด็น)

๓.๑ ๓.๑ GREEN&CLEAN Hospital

ลำดับ	ตัวชี้วัด	รายการข้อมูล	ผลการดำเนินงาน	ภาพรวมจังหวัด - รอบ ๒ ณ ไตรมาส ๒ (ข้อมูล ต.ค.๕๙ - ก.ย.๖๐)
๑	ร้อยละของโรงพยาบาลที่พัฒนาอนามัยสิ่งแวดล้อมได้ตามเกณฑ์ GREEN&CLEAN Hospital (ร้อยละ ๗๕ ผ่านเกณฑ์ระดับพื้นฐาน)	๑. จังหวัด มีนโยบายการพัฒนาโรงพยาบาลด้านอนามัยสิ่งแวดล้อมตามเกณฑ์ GREEN & CLEAN Hospital	ครบ ๑๐๐%	ครบ ๑๐๐%
		๒. จังหวัดมีกลไกการขับเคลื่อนและเตรียมทีมตรวจประเมินโรงพยาบาลในพื้นที่	รอบแรกมีการประเมินครบ ๑๐๐%	กำลังประเมินบางส่วนให้ครบ ๑๐๐% ในรอบที่ ๒
		๓. จังหวัดดำเนินการประเมินโรงพยาบาล GREEN & CLEAN Hospital	รอบแรกมีการประเมินครบ ๑๐๐%	กำลังประเมินบางส่วนให้ครบ ๑๐๐% ในรอบที่ ๒
		๔. ผลการดำเนินงานของโรงพยาบาลตามเกณฑ์ GREEN & CLEAN Hospital ในพื้นที่รับผิดชอบ ๔.๑ ร้อยละของโรงพยาบาลในพื้นที่มีแผนพัฒนาโรงพยาบาลด้านอนามัยสิ่งแวดล้อม ตามเกณฑ์ GREEN & CLEAN Hospital ๔.๒ ร้อยละของโรงพยาบาลในพื้นที่พัฒนาได้ตาม เกณฑ์ GREEN & CLEAN Hospital ระดับพื้นฐาน	ได้มาตรฐาน สละสลวย ๙๑.๖๗ (เป้าหมาย ร้อยละ ๙๑.๖๗ (เป้าหมาย ร้อยละ ๗๕))	ได้มาตรฐาน สละสลวย ๙๑.๖๗ (เป้าหมาย ร้อยละ ๗๕) ดีมาก ๒ แห่ง และดี ๔ แห่ง และพื้นฐาน ๕ แห่ง กำลังพัฒนา ๑ แห่ง

๓.๒ โรงพยาบาลอาหารปลอดภัย

ราชบุรี มี ๑๒ โรงพยาบาล ได้มีการดำเนินงานตามเกณฑ์ โดยประกาศนโยบาย และสื่อสารได้ครบถ้วน ผลการดำเนินงานอยู่ในระหว่างการดำเนินงาน พบว่า มีการจัดทำตลาดนัดสีเขียว ๔ รพ (ร้อยละ ๓๓.๓๓) จัดจ้างซื้อผัก ผลไม้จากชุมชน ๘ รพ (ร้อยละ ๖๖.๖๗) มีการตรวจสอบการปนเปื้อนยาฆ่าแมลง ๖ รพ (ร้อยละ ๕๐) และมีการใช้ QR Code เพื่อสื่อสาร และตรวจสอบแหล่งผลิต เพียง ๑ รพ

๓.๓ การบูรณาการตามแผนงานขยะและสิ่งแวดล้อม

จังหวัดราชบุรีมีการตรวจนิเทศบูรณาการตามแผนงานขยะและสิ่งแวดล้อม พบว่ามีเทศบาล ๓๔ แห่ง (อบต ๗๗ แห่ง) มีแหล่งกำจัด จำนวน ๑๖ แห่ง (รัฐ ๑๒ เอกชน ๔) แหล่งกำจัดถูกต้องตามหลักวิชาการที่พอรับได้ ๒ แห่ง (Control Dump) คือ บริษัท SNT และ บริษัทเซ็นทรัล เวสวอเตอร์ดีเวลลอปเม้นท์ จำกัด มีการจัดทำฐานข้อมูล คัดกรองความเสี่ยงและตรวจสอบสุขภาพประชาชนที่อุรอบๆ บ่อขยะ หรือทำงานในบ่อขยะ การทำงานบูรณาการผ่านคณะกรรมการระดับจังหวัด และ อสธจ ตามโครงการ จังหวัดสะอาด ของกระทรวงมหาดไทย

๔. สรุปประเด็นสำคัญที่เป็นความเสี่ยงต่อการทำให้การขับเคลื่อนนโยบายหรือการดำเนินงานไม่ประสบความสำเร็จ (Key Risk Area/ Key Risk Factor) ซึ่งได้จากการวินิจฉัย ประมวล วิเคราะห์ สังเคราะห์ จากการตรวจติดตาม

- ผู้บริหารโรงพยาบาล และการพัฒนาศูนย์เรียนรู้ต้นแบบ และการบริหารเครือข่ายของโรงพยาบาล
- การบูรณาการการทำงานและการทำตามมติ อสธจ

๕. ปัญหา อุปสรรค และข้อเสนอแนะ

ปัญหา/อุปสรรค/ปัจจัยที่ทำให้การดำเนินงานไม่บรรลุวัตถุประสงค์	ข้อเสนอแนะที่ให้ต่อหน่วยรับตรวจ	สิ่งที่ผู้ทำหน้าที่ตรวจราชการรับไปประสาน หรือ ดำเนินการต่อ
การจัดซื้อผักผลไม้ มาใช้ในโรงพยาบาล ยังล่าช้า และขาดความเชื่อมั่น	ให้เร่งดำเนินงานและมีแผนบริหาร ความเสี่ยงการบริการ	การช่วยจัดหาแหล่งผลิตที่ปลอดภัย
การพัฒนาโรงพยาบาลให้ได้มาตรฐาน GREEN ที่สูงขึ้น และเป็นต้นแบบ	การต่อยอด GREEN&CLEAN Hospital นำไปสู่ ต้นแบบ Low Carbon Hospital และ Hospital Environmental Health Academy หรือ School และ Develop to Healing Environment TRx or Services	ช่วยองค์ความรู้ด้านอนามัย สิ่งแวดล้อม

๖. ข้อเสนอแนะต่อนโยบาย /ต่อส่วนกลาง / ต่อผู้บริหาร / ต่อระเบียบ กฎหมาย

- ให้บูรณาการ Service Plan ทำ รพ บางโรงพยาบาลที่มีศักยภาพเป็นโรงพยาบาล **Healing Environment TRx or Services**

๗. นวัตกรรมที่สามารถเป็นแบบอย่าง (ถ้ามี)

- ต้นแบบ GREENได้ทุกโรงพยาบาล ของจังหวัดราชบุรี

ผู้รายงาน นายธนชีพ พีระธรณิศร์
ตำแหน่ง นักวิชาการสาธารณสุขเชี่ยวชาญ
วัน/เดือน/ปี ๒ มกราคม ๒๕๖๐
โทร ๐๘๑ ๘๒๑๒๖๘๑
e-mail thana_๑๙๖๒@hotmail.com